



**Comune di Gordola**  
Dicastero : 02 Educazione

*Messaggio Municipale no. 1228*

***Richiesta di un credito di fr. 100'000.-  
Costruzione di nuovi servizi esterni  
"Parco Mercato Coperto – Asilo"***



## Messaggio municipale no. 1228

### **Richiesta di un credito di complessivi fr. 100'000.— per la costruzione di nuovi servizi esterni "Parco Mercato Coperto – Asilo"**

Egregio Signor Presidente del Consiglio Comunale  
Gentili Signore Consigliere Comunali  
Egregi Signori Consiglieri Comunali

Il Municipio con la presente richiesta di credito propone l'edificazione di due servizi igienici esterni nel parco Mercato Coperto – Asilo. Questa proposta scaturisce dalle segnalazioni avute dall'assemblea genitori e in considerazione di rendere maggiormente fruibile il parco esterno anche per manifestazioni che abitualmente si tengono. Inoltre, data la vicinanza con il cimitero, gli stessi saranno fruibili anche da questi utenti.

### **Premessa generale**

Il sedime di proprietà del Comune di Gordola per la costruzione dei nuovi servizi igienici per gli utenti del parco è posizionato sull'angolo nord est del mappale no. 54 RFD, quasi a confine con lo spigolo del Mercato Coperto e il cancello d'accesso al terreno esterno dell'Asilo.

L'area, attualmente delimitata da un muretto, è utilizzata per il deposito di due contenitori per rifiuti.

### **Obiettivi del progetto**

Il piccolo volume contenente i servizi completerà in modo marcato e coerente il muretto di cinta tra il sedime pubblico e il parco dell'Asilo.

Tutte le superfici del cubo saranno eseguite con un cassero a foderine grezze lasciate a vista, gli accessi saranno protetti da un piccolo sporto prefabbricato, sospeso dal suolo.

L'illuminazione naturale sarà fornita da due sopraluci zenitali che evidenzieranno la verticalità dei piccoli spazi.

I parapetti, i cordoli e la pavimentazione in calcestruzzo saranno demoliti.

Il manufatto sarà realizzato completamente in calcestruzzo lasciato a vista. Il cassero riprende la stessa tipologia di quello utilizzato per i muretti di delimitazione dell'Asilo. Serramenti e sopraluci eseguiti con profili e lamiera d'acciaio senza tagli termici. Tutte le superfici a vista saranno sabbiate e zincate a bagno così da ottenere un unicum con il calcestruzzo. Le porte saranno munite di serrature elettriche con apertura programmata e di un chiudiporta aereo, le maniglie esterne a pomello con serrature "libero occupato". I vetri dei sopraluce saranno satinati, temperati e stratificati. La soletta di copertura e dello sporto saranno impermeabilizzate con una resina elastica che risvolterà sui perimetri dei telai sopraluci, il colore sarà simile a quello del calcestruzzo.

Pavimento interno, trattato e pigmentato come la soletta di copertura ma con caratteristiche meccaniche resistenti al calpestio, all'usura e di facile manutenzione.

I sottofondi di tipo industriale avranno una pendenza unilaterale convogliata in canalette a fessura in modo da rendere più facile e igienica la pulizia.



Le acque meteoriche della soletta saranno convogliate dentro una colonna verticale che sarà collegata alla canaletta delle acque chiare che corre lungo il cancello scorrevole. Apparecchi sanitari sospesi, in porcellana bianca, pissoir con risciacquo azionato da una fotocellula, accessori in acciaio fissati sulle pareti, muniti di serrature di sicurezza. Rubinetti sotto i lavabi a chiave quadrata con portagomma per la pulizia dei servizi. Illuminazione con lampade a parete munite di grigliette di protezione, accensione con rilevatori di movimento, il faretto esistente sarà spostato sulla facciata est dirimpetto all'entrata di servizio del Mercato Coperto. Per l'alimentazione sarà utilizzato il tubo passacavo del faretto, l'orologio a minuteria per il comando delle serrature elettriche installato sul quadro principale del Mercato Coperto. Trattamento di tutte le superfici in calcestruzzo con un prodotto idrorepellente e se richiesto antigraffiti. Canalizzazioni acque scure convogliate fino al pozzo di controllo della rete fognaria comunale, a caduta libera senza accompagnamento sul fondo. Acque meteoriche e delle canalette interne collegate alla canaletta esistente. Rappezzi provvisori con asfalto a freddo, sistemati poi definitivamente in occasione di un futuro intervento di asfaltatura nel comprensorio comunale.

In conclusione, alla luce dell'edificazione dei nuovi servizi esterni si rende necessario lo spostamento dei contenitori dei rifiuti attuali, alleghiamo quindi anche i piani della proposta ed i relativi costi. Data l'ubicazione si propone una soluzione interessante anche dal profilo estetico.



### Costi d'intervento - CCC - Edilizia

La richiesta di credito per la costruzione dei nuovi servizi igienici è composta come segue:

211	Opere da impresario costruttore	fr.	26'587.70
221 .6	Porte esterne in metallo	fr.	7'740.00
224 .3	Vetrature in tetti piani	fr .	900.00
225 .3	Impermeabilizzazioni speciali contro l'umidità	fr .	4'126.47
232	Impianti a corrente forte	fr.	1'860.00
233	Apparecchi per illuminazione e lampade	fr.	150.00
25 1	Apparecchi sanitari usuali - fornitura	fr.	8'566.25
251.0	Posa	fr.	2'400.00
254	Condotte sanitarie	fr.	2'350.00
272.2	Opere da fabbro	fr.	3'420.00
275	Chiusure, serrature	fr.	900.00
281 .0	Sottofondi	fr.	640.20
281 .1	Pavimenti senza giunti	fr.	1'415.99
285.1	Opere da pittore - trattamento calcestruzzo	fr.	1'714.19
411.4	Canalizzazioni esterne - scarici	fr.	3'400.00
416.1	Rappezzi asfalto	fr.	740.74
511	Autorizzazioni, modinature	fr.	0.00
52	Riproduzioni , documentazione	fr.	300.93
	<b>Totale 1</b>	<b>fr.</b>	<b>67'212.47</b>
291	Onorario architetto e direzione lavori	fr.	8'342.40
292	Onorario ingegnere civile	fr.	1'500.00
	<b>Totale 2</b>	<b>fr.</b>	<b>9'842.40</b>
	Imprevisti 10% sulle prestazioni da 211 a 52	fr.	6'721.25
	<b>Totale 3</b>	<b>lr.</b>	<b>16'563.65</b>
	Imposta valore aggiunto 8%	fr.	6'702.09
	<b>Totale complessivo</b>	<b>fr.</b>	<b>90'478.20</b>

**Costi d'intervento - CCC – Opere da fabbro**

La richiesta di credito per la costruzione della recinzione contenitori rifiuti è composta come segue:

<b>272.2</b>	<b>Costruzioni metalliche in genere</b>		
.115	Esecuzione intelaiatura pareti fisse e ante apribili	fr.	5'800.00
.117	Sabbiatura e zincatura a bagno	fr.	700.00
	<b>Totale 1</b>	<b>fr.</b>	<b>6'500.00</b>
	Imposta valore aggiunto 8%	fr.	520.00
	<b>Totale complessivo</b>	<b>fr.</b>	<b>7'020.00</b>

**Costo totale interventi - CCC – Edilizia & Opere da fabbro**

CCC	Edilizia	fr.	90'478.20
CCC	Opere da fabbro	fr.	7'020.00
	<b>Totale 1</b>	<b>fr.</b>	<b>97'498.20</b>
	Arrotondamento	fr.	2'501.80
	<b>Totale complessivo</b>	<b>fr.</b>	<b>100'000.00</b>



Vi invitiamo pertanto a voler risolvere quanto segue:

1. È approvato il progetto di costruzione dei nuovi servizi igienici dell'arch. Danilo Soldati, Via alla Vignascia 21, 6596 Gordola del 04 aprile 2013.

Al Comune è concesso un credito di fr. 100'000.- per la costruzione dei nuovi servizi igienici.

Il credito è iscritto ad un nuovo conto investimenti del Comune.

2. Il credito è ritenuto valido all'indice del costo della vita al 1° maggio 2013, rivalutato di conseguenza alla data di esecuzione dei lavori.

Ai sensi dell'art. 13 cpv. 3 LOC, è fissato un termine di tre anni decorrente dall'assunzione di valore di cosa giudicata dalla presente risoluzione entro il quale il credito richiesto decade se non verrà utilizzato.

Con ossequio

Per il Municipio:

il Sindaco  
arch. A. Zuellig

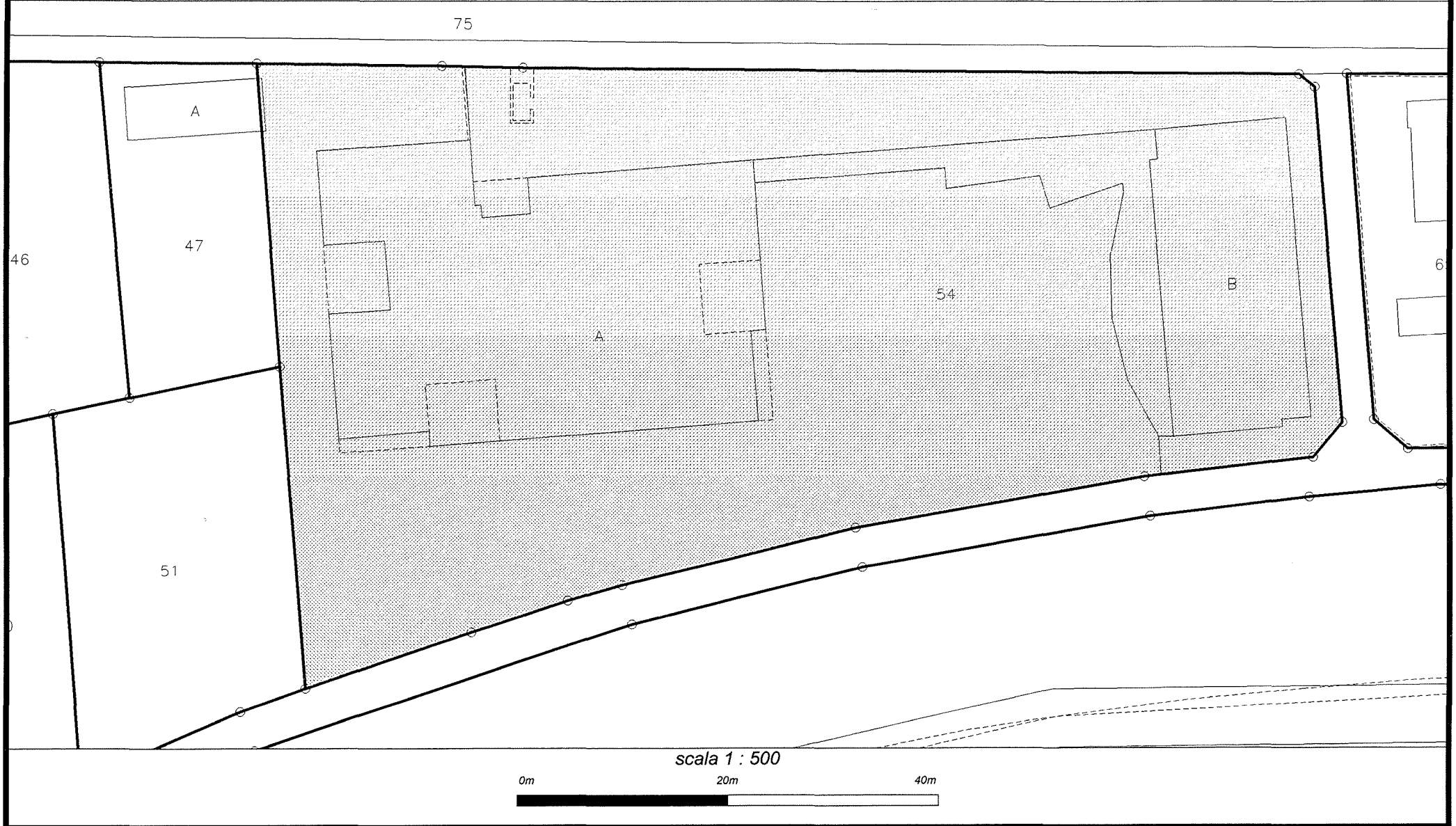


il Segretario  
T. Stefanicki

Approvato con risoluzione municipale no. 1284 del 6 maggio 2013  
Va per esame alla Commissione della Gestione

# COMUNE DI GORDOLA

## UFFICIO TECNICO

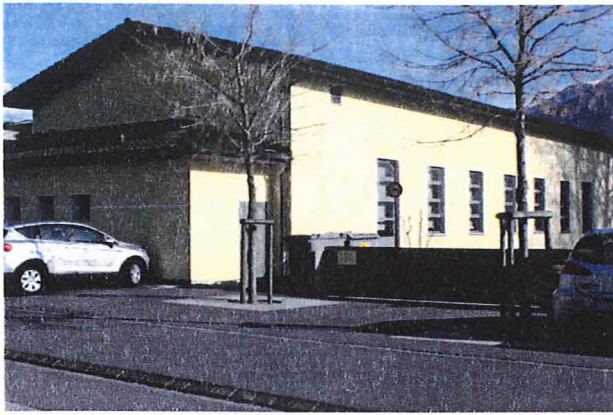


**VEDUTA AEREA MAPPALE 54 RFD**





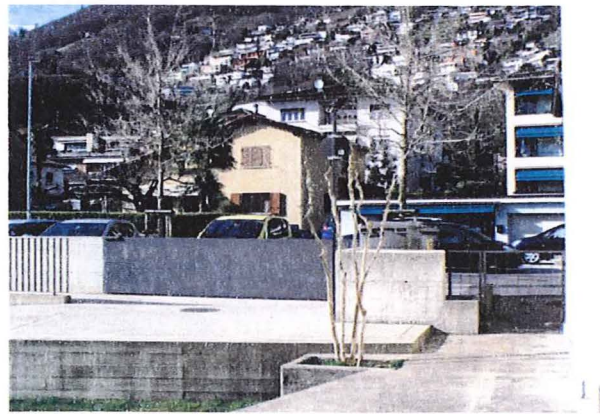
Oggetto: Nuovi servizi esterni Mercato Coperto - Asilo Comunale Gordola  
Committente: Municipio di Gordola Via San Gottardo 44 - 6596 Gordola  
Rilievo fotografico del 02.04.2013



Vista nord est



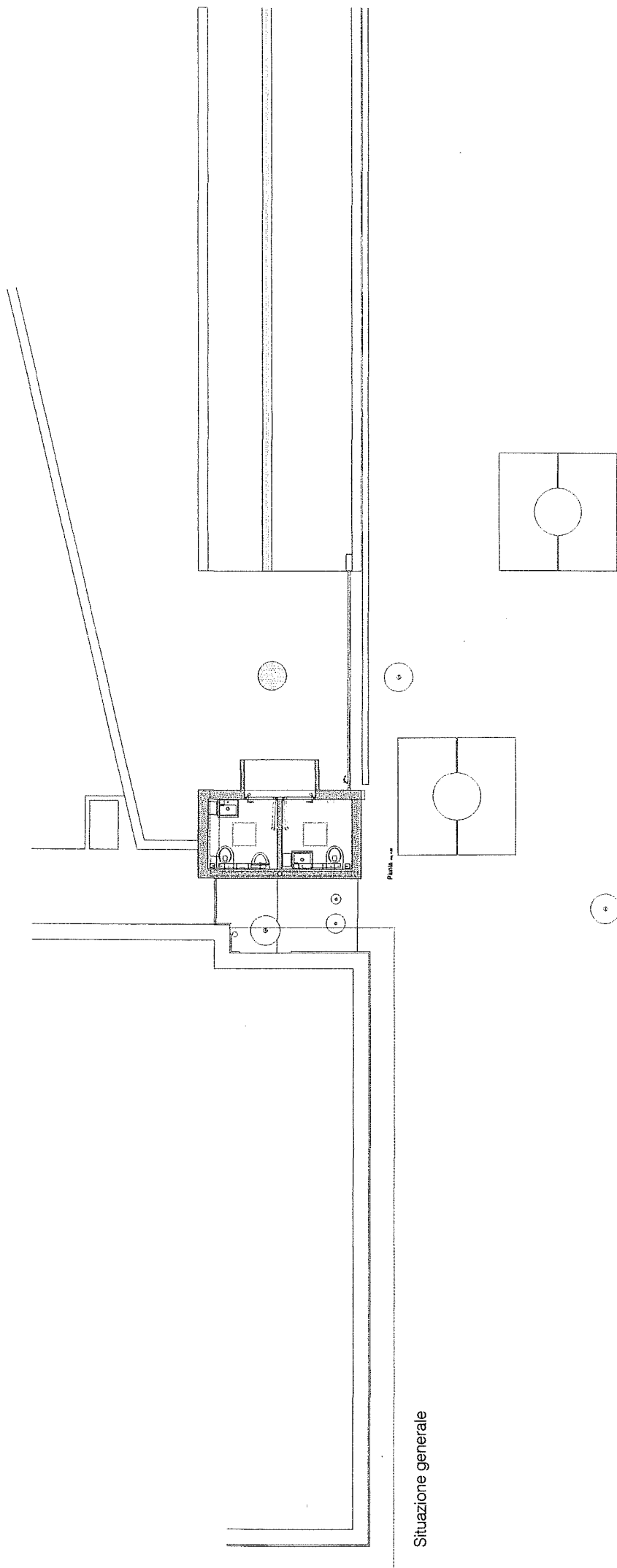
Vista est



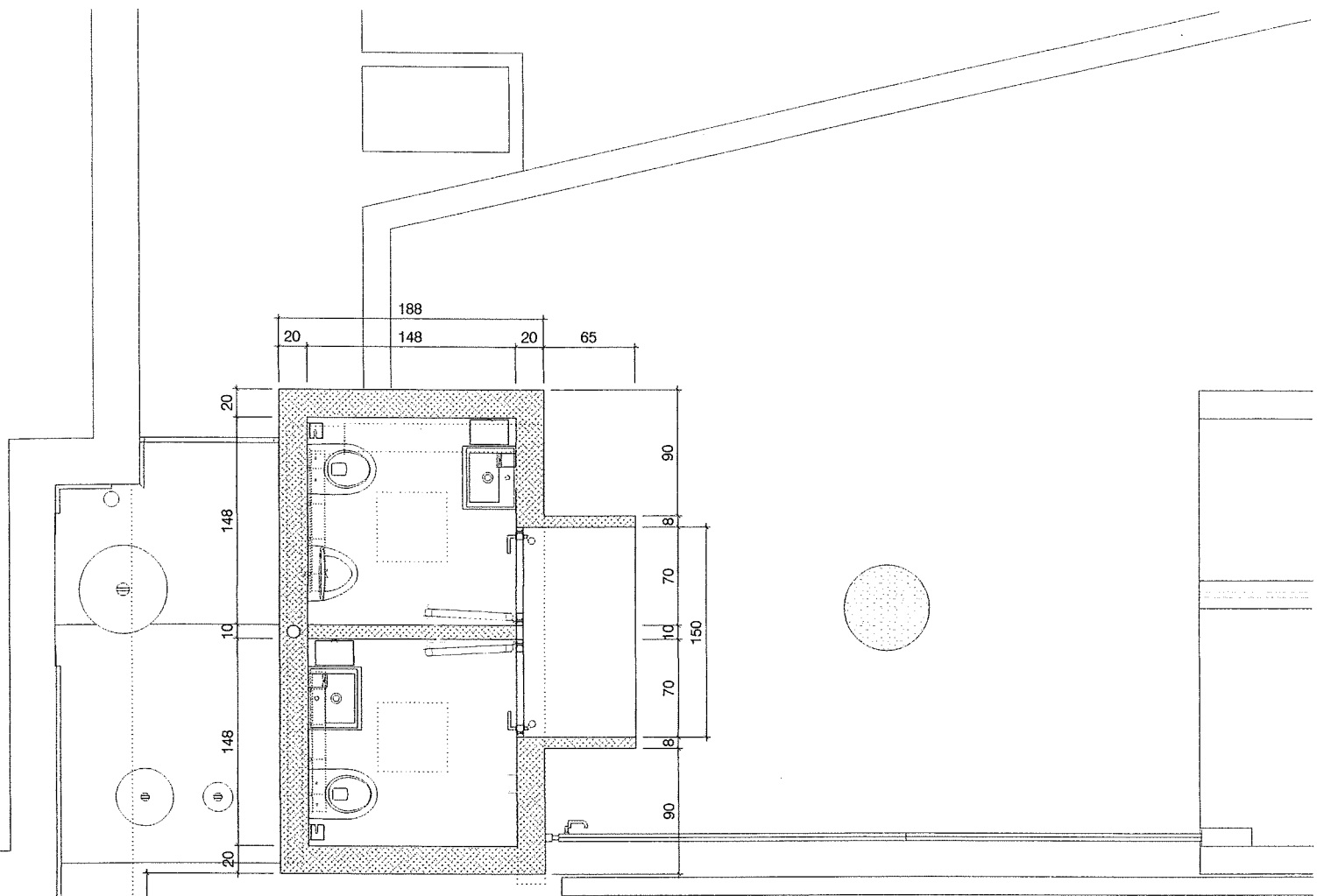
Vista sud



Vista sud est

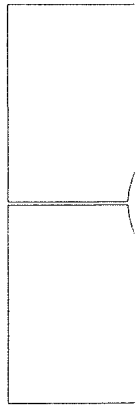
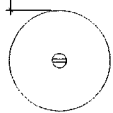
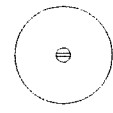
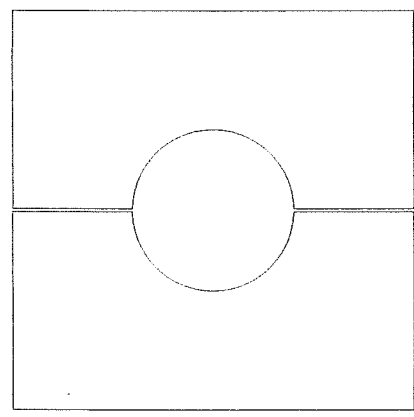


Situazione generale

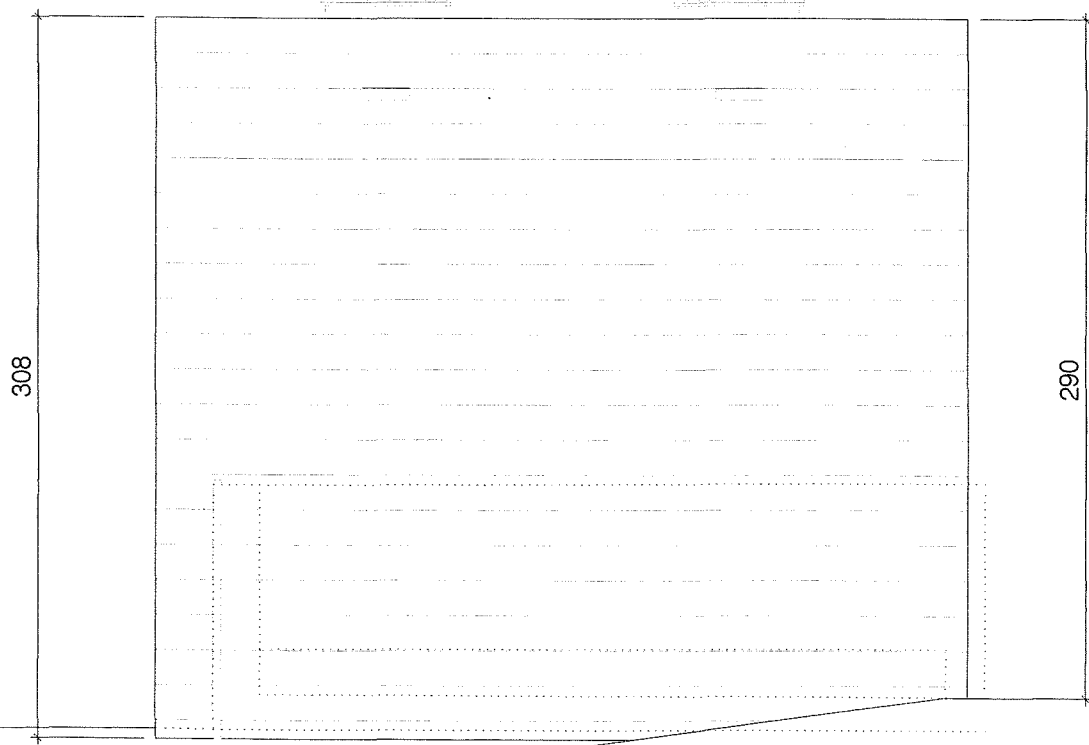
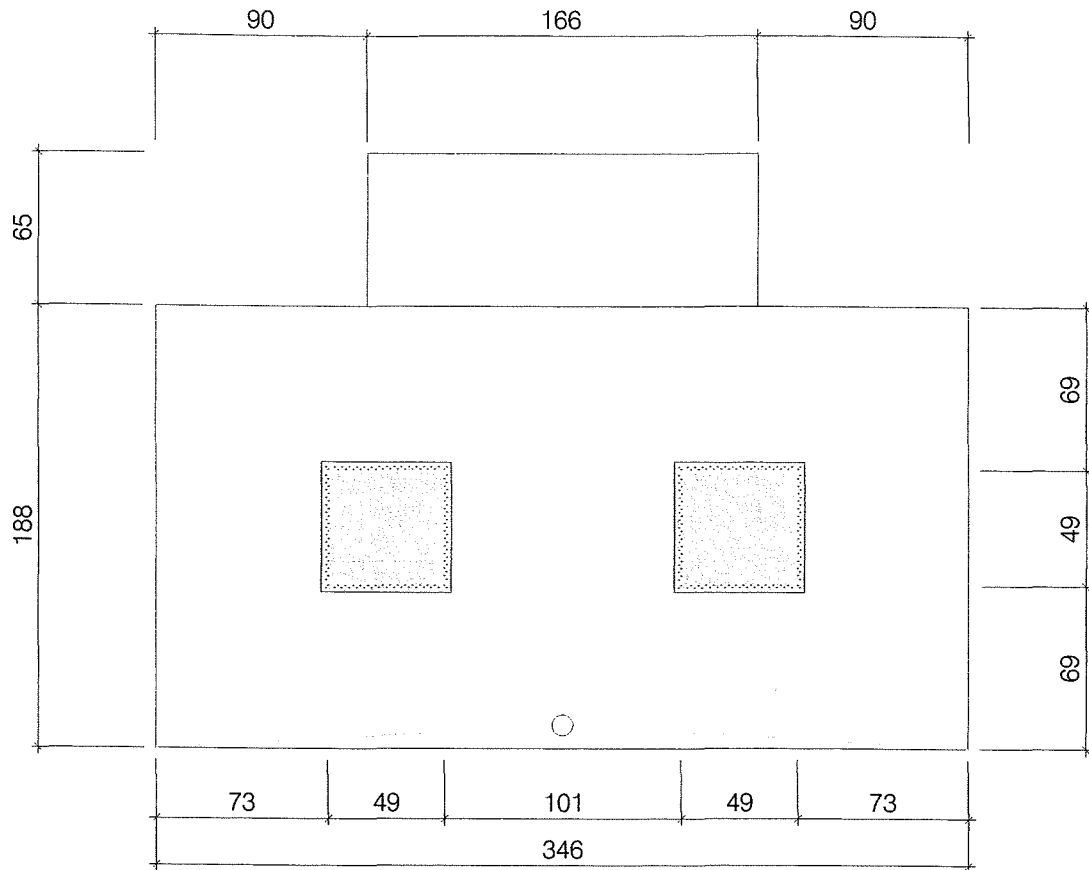


Pianta mq. 4,38

487

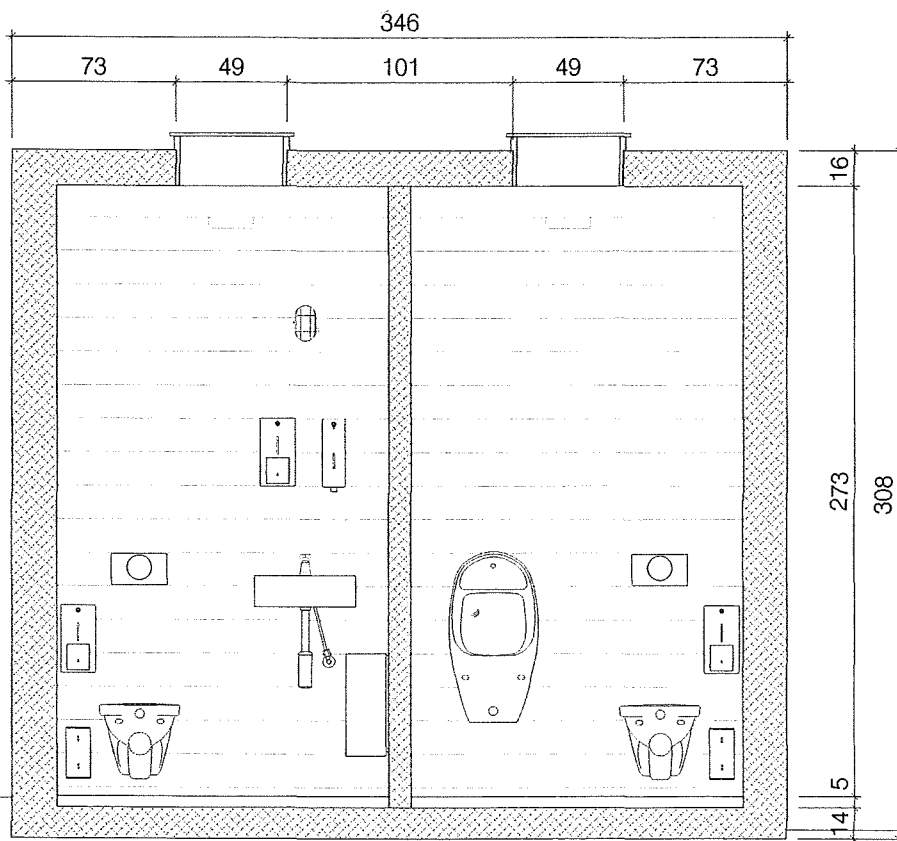
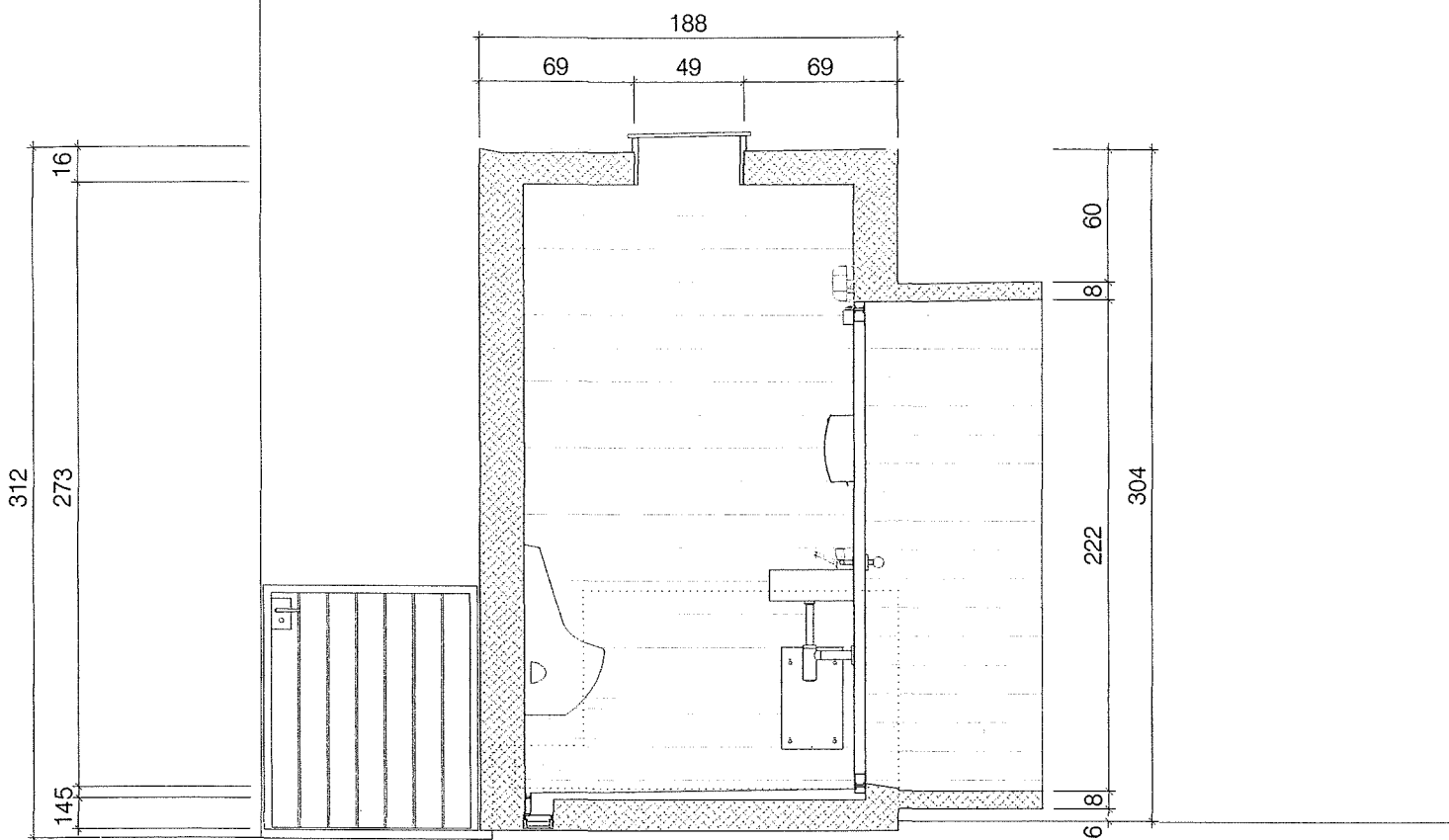


Pianta copertura mq. 7.58



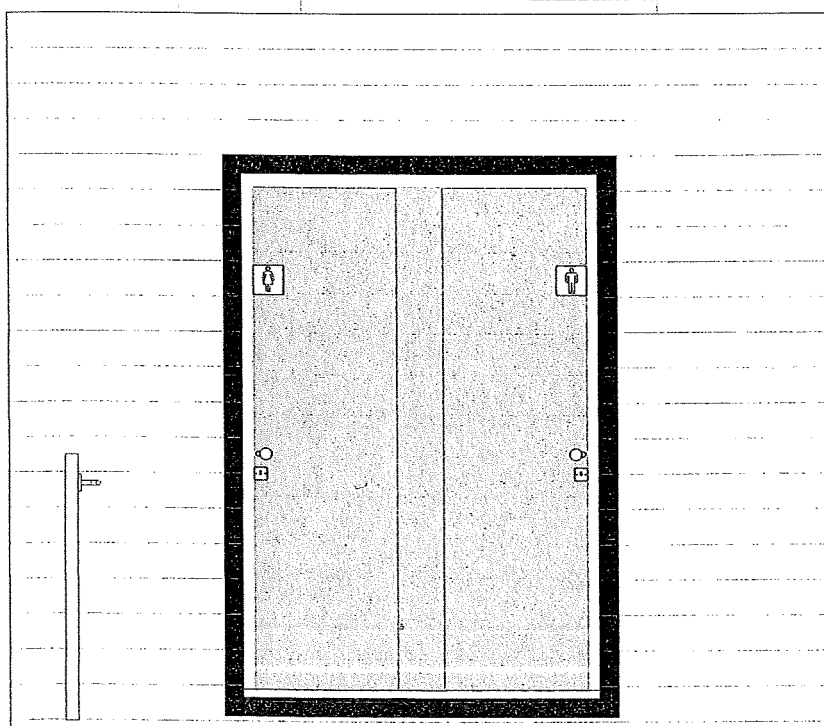
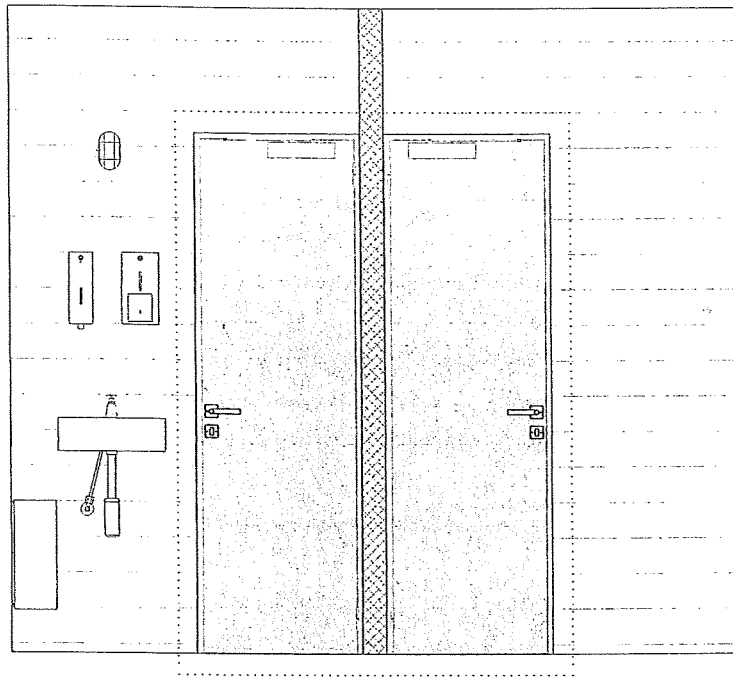
Prospetto est

Sezione trasversale

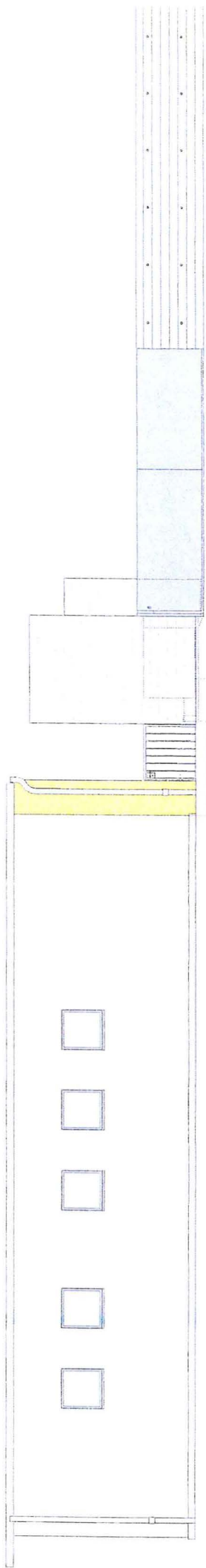


Sezione longitudinale

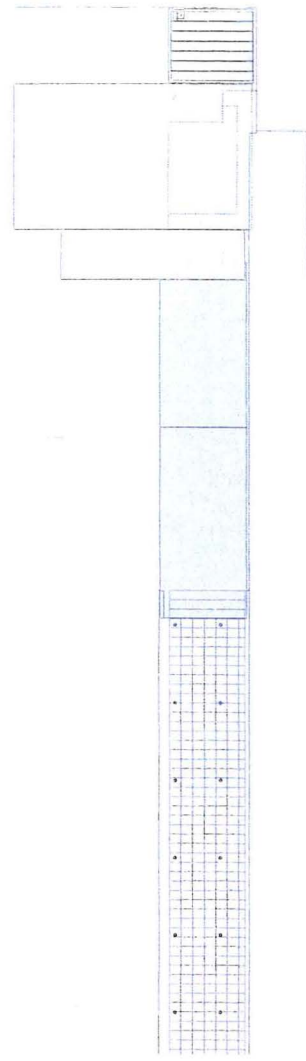
Vista interna ovest



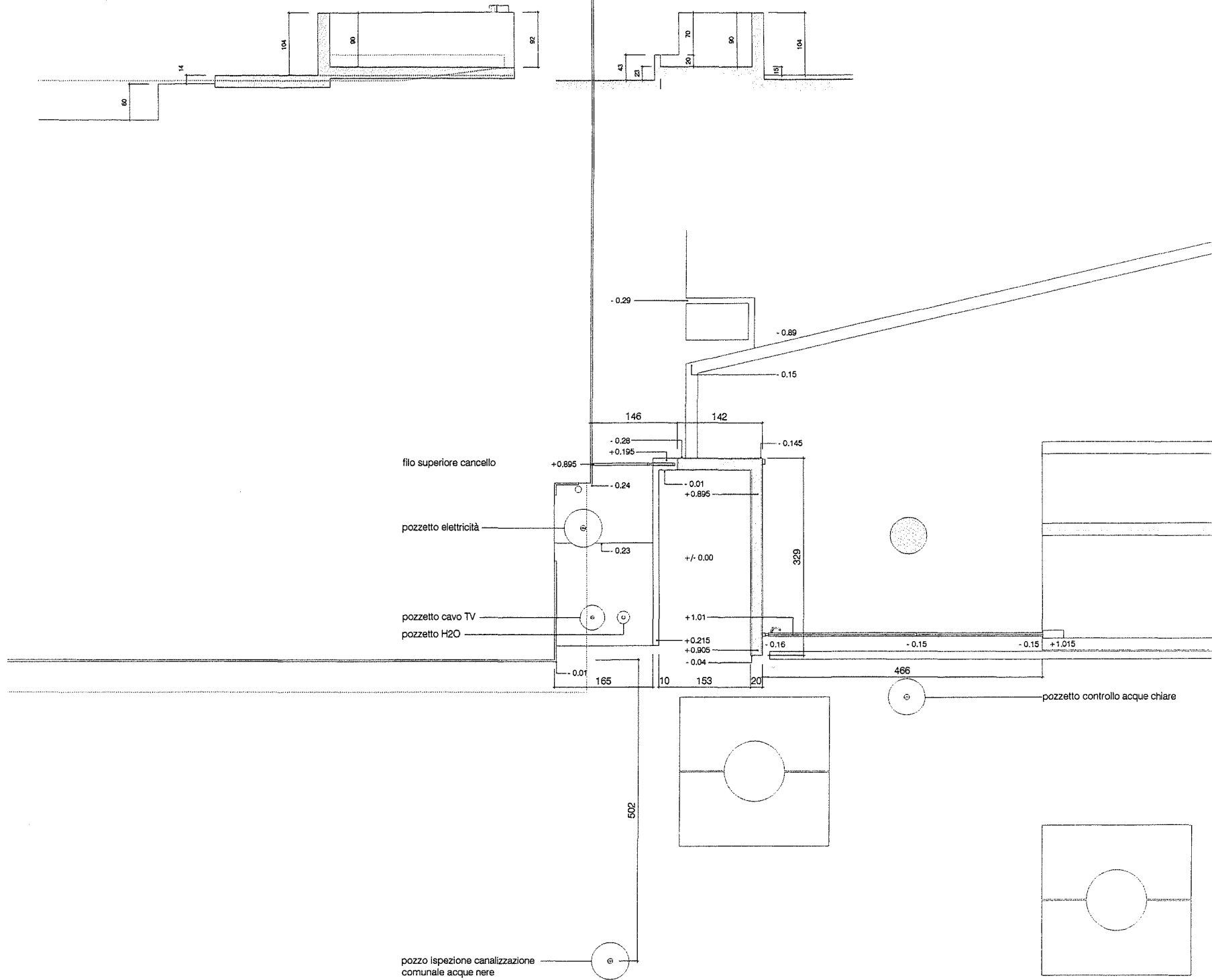
Prospetto ovest



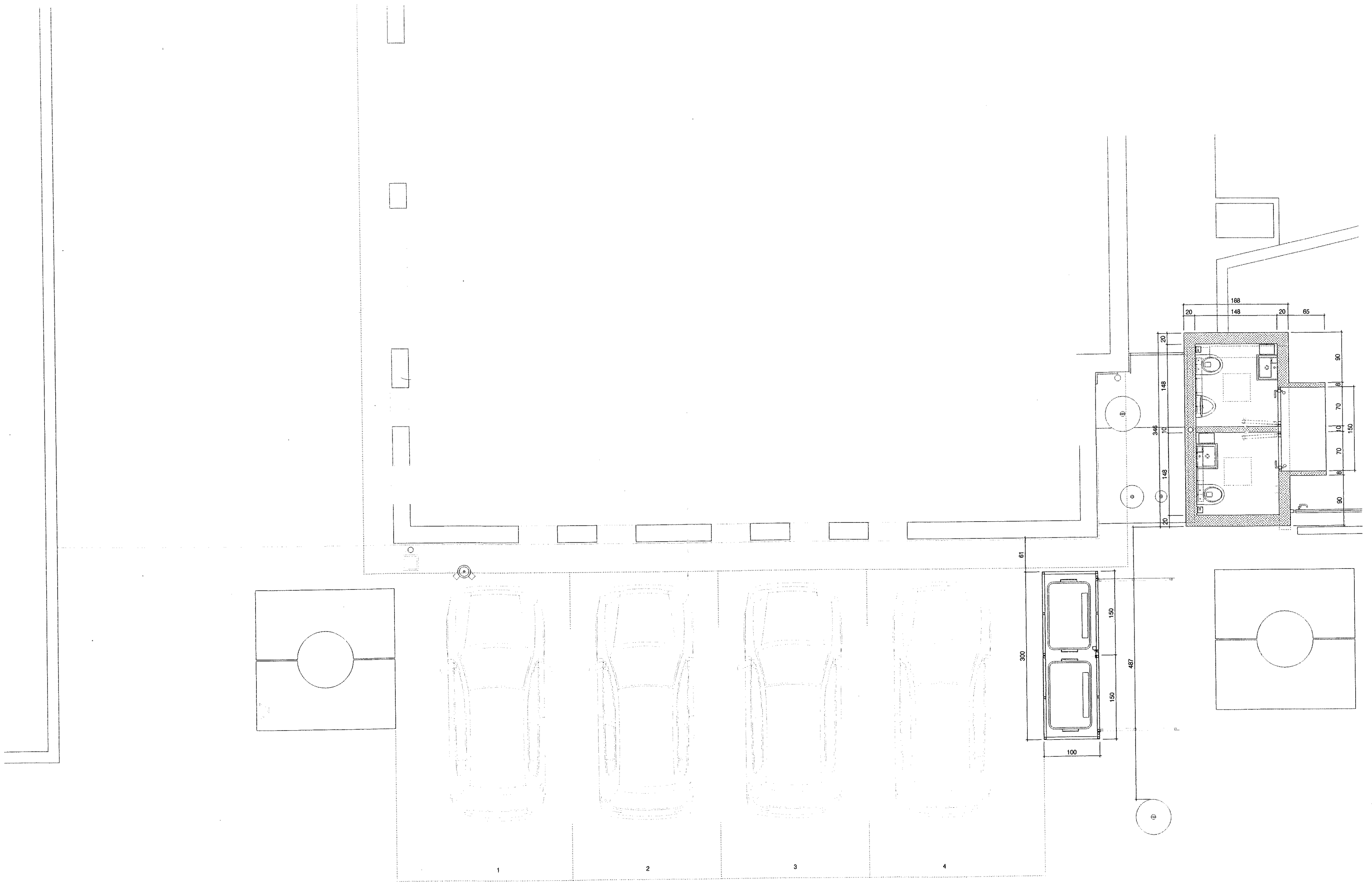
Prospetto nord



Prospetto sud

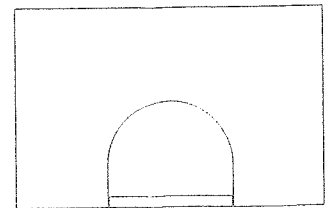




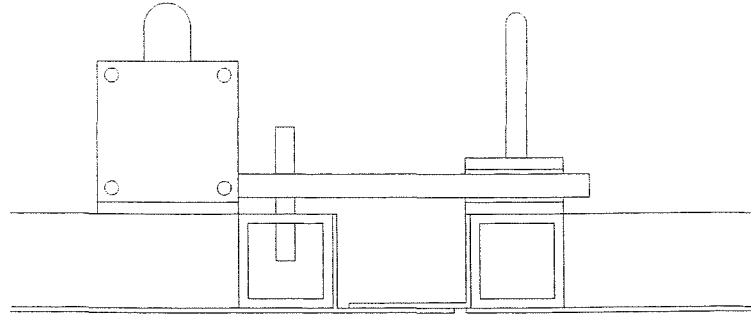


Situazione generale

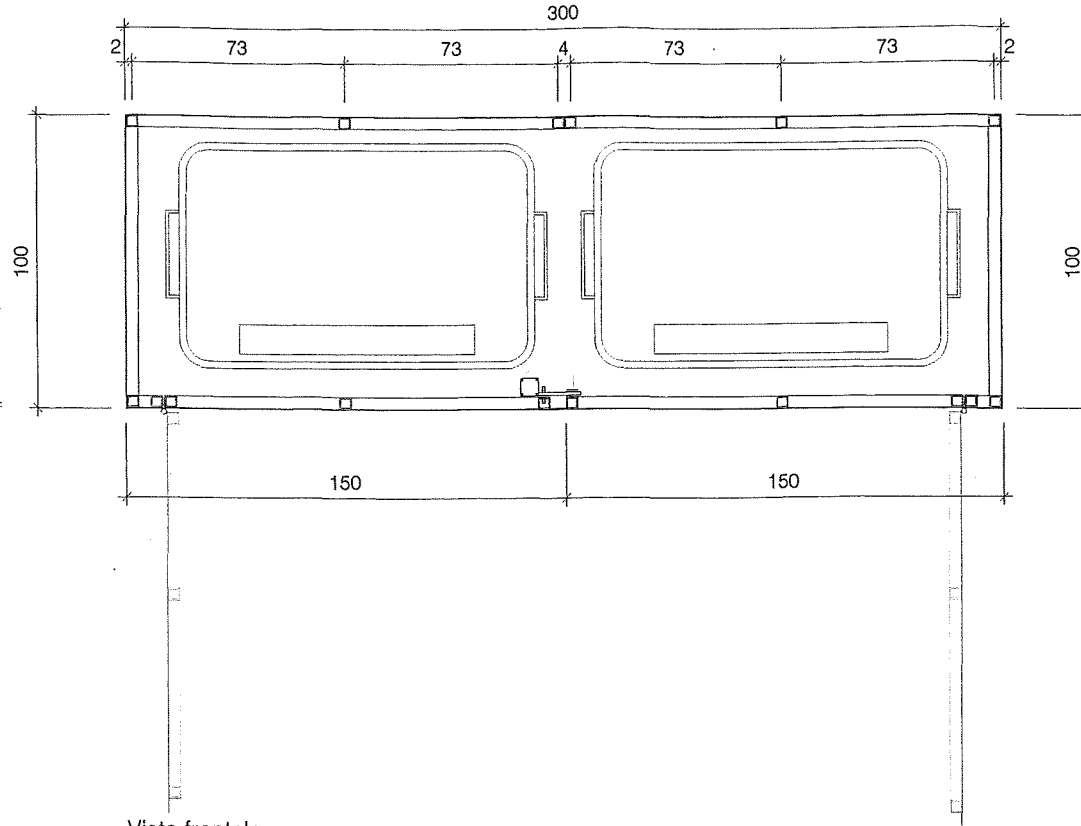
○ palo illuminazione



Particolare serratura - ruota

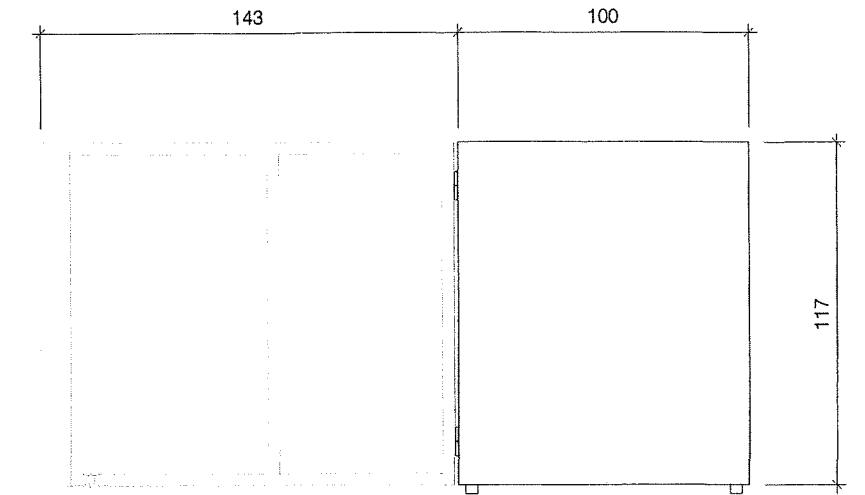
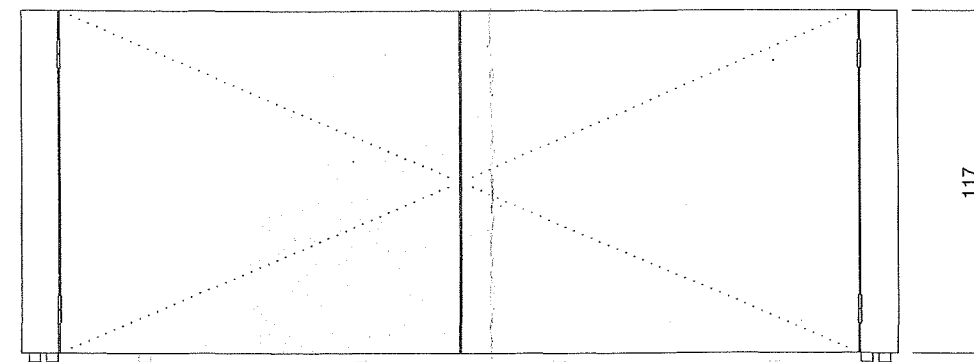


Pianta con intelaiatura strutturale

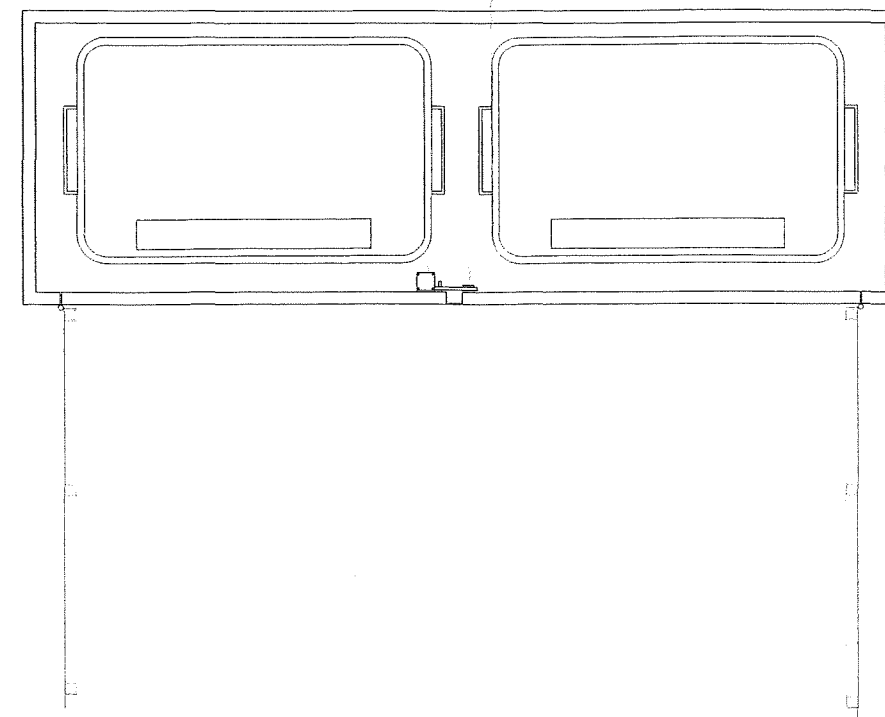


costruzione intelaiatura smontabile con profili quadri in acciaio sez.mm 40/40/4  
 rivestimento intelaiatura con lamiera d'acciaio piegate sp.mm 2  
 fissaggio con viti in acciaio a testa conica  
 fermaporta a pavimento in metallo fissato sull'anta  
 chiusura a chiavistello senza serratura  
 ruote girevoli per apertura ante saldate su un angolare avvitato all'anta  
 ficci in ferro a vista  
 trattamento sabbiatura e zincatura a bagno  
 variante economica con lamiera prezinccata  
 angolare guida fissato a pavimento per agevolare il rientro del contenitore

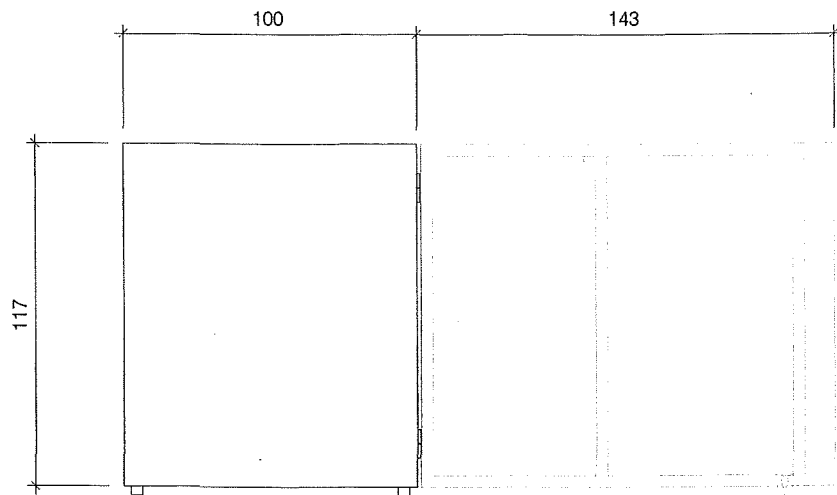
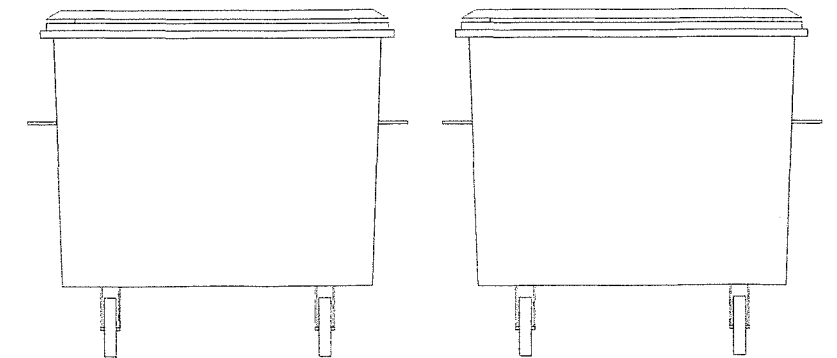
Vista frontale



Pianta



Vista laterale



Vista laterale